

# Security Server

テクニカルデータ



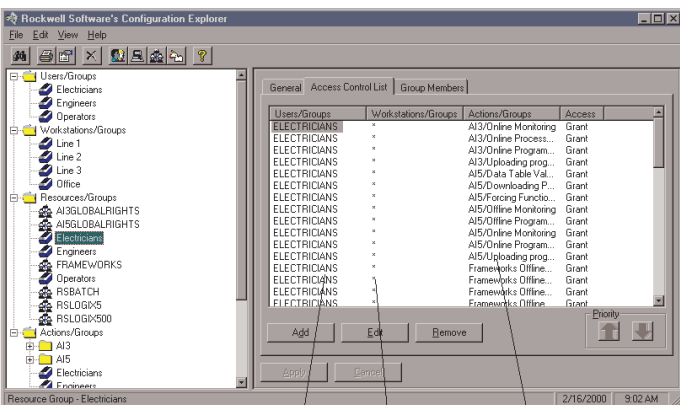
ロックウェル・ソフトウェアの Security Server Network Edition は、ロックウェル・ソフトウェアのアプリケーションにセキュリティサービスを提供するアプリケーションです。個々のアプリケーションが提供していたセキュリティ機能を集中管理システムに切り換えることで、保護される機能の管理および制御を容易にします。管理者は、ワークステーション間を行き来してセキュリティポリシーの変更管理を行なう代わりに、1ヶ所に変更して、それをネットワーク中で有効にし、システムログブックやデータの不正使用を防ぐことができます。

Security Server Network Edition には、Configuration Explorer アプリケーションが付いていて、セキュリティ管理者はロックウェル・ソフトウェア製品の機能へのユーザやワークステーションからのアクセスを一元的に構成することができます。セキュリティの構成は、ドメイン内のどのワークステーションからも可能です。Security Server は、単一の Windows NT® ドメイン内または複数の信頼できるドメイン全体のアクセスを制御できます。スタンド・アロン・セキュリティは、サポートしているアプリケーションに付属していて、個々のワークステーションにインストールされた製品に対してローカルなセキュリティサービスを提供します。

## 特長

### サービススペースのサーバ

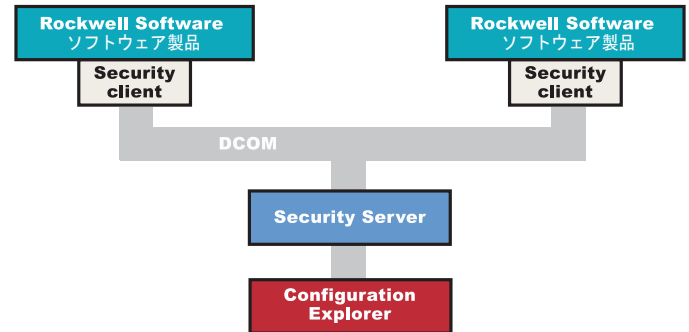
Security Server は、Windows NT サービスとして実行されます。従って、不在操作および自動スタートアップが可能です。ネットワークアクセスを提供するには、ドメイン・ユーザ・アカウントで実行する必要があります。



ACL の 3 つの項目:

どのユーザまたはユーザグループが

どのワークステーションまたはワークステーショングループで  
どのアクションまたはアクショングループを実行できるか



## DCOM

Security Server は、Microsoft® 社の Distributed Component Object Model (DCOM) テクノロジーを採用しています。DCOM は、ネットワーク上のマシン間での安全な通信、リモートからのサーバの起動、および効率の良い通信を可能にします。

### ドメインによるユーザの妥当性確認

Security Server では、Windows NT ドメインのセキュリティ機能を使用してユーザの妥当性を確認するので、ユーザはそれぞれのワークステーションにログオンするだけです。Security Server で制御されているアプリケーションに対して、別途ログオンする必要はありません。

### リソーススペースのセキュリティ

Security Server は、リソースの概念がベースになっています。使用されるロックウェル・ソフトウェア製品によって、リソースにはプロセッサ、ワークステーション、またはアプリケーションリソースなどが含まれます。管理者は、各リソースへのアクセスに対して規則を設定します。

Security Server を使用すると、セキュリティ管理者は、ユーザベースのみならず、ワークステーションベースでもアクションを制限できるようになり、セキュリティポリシー管理の柔軟性が大幅に改善されます。

### アクセス制御リスト

Security Server では、Windows® の概念であるアクセス制御リスト (ACL) を使用して、特定のアクションまたはアクショングループに対する権限を定義します。リソース (アプリケーションの影響を受けるアプリケーションまたはハードウェア) には、制御されるアクション、それらのアクションを使用できるユーザ、およびそのユーザがアクションの実行に使用するワークステーションの情報が格納されたアクセス制御リストが設定されます。



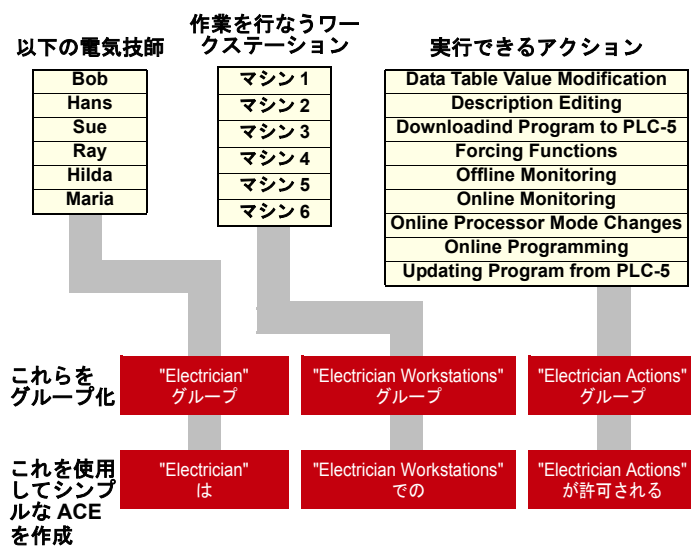
Bringing Together Leading Brands in Industrial Automation

## Security Server の管理

Security Server は、ネットワーク上のどのワークステーションからでも管理できます。管理者は、権限を持ったユーザ (または指定したワークステーションから) だけに構成の変更を許可するように Security Server を構成することができます。

### グループ化

セキュリティ管理者は、ユーザグループを作成し、ユーザごとでなく、ユーザグループ全体にセキュリティポリシーを適用することにより、管理プロセスを迅速に行なえるようになります。同様に、ワークステーション、アクション、およびリソースもグループ化できるので、管理はさらに簡単になります。



### ローミングセキュリティ

サポートしている全アプリケーションに現在のユーザに対するセキュリティ設定を保持した状態で、ネットワークからワークステーションを削除することができます。

## Rockwell Software

ロックウェル・ソフトウェアのパッケージの最新の価格またはデモンストレーションの詳細は、当社または当社の代理店までお問い合わせください。ロックウェル・ソフトウェアの製品開発の最新情報については、以下の web サイトにアクセスしてください。

[www.software.rockwell.com](http://www.software.rockwell.com)

Reach us now at [www.rockwellautomation.com](http://www.rockwellautomation.com)

**Americas Headquarters**, 1201 South Second Street, Milwaukee, WI 53204, USA, Tel: (1) 414 382-2000, Fax: (1) 414 382-4444  
**European Headquarters SA/NV**, avenue Herrmann Debroux, 46, 1160 Brussels, Belgium, Tel: (32) 2 663 06 00, Fax: (32) 2 663 06 40  
**Asia Pacific Headquarters**, 27/F Citicorp Centre, 18 Whitfield Road, Causeway Bay, Hong Kong, Tel: (852) 2887 4788, Fax: (852) 2508 1846

©2000 Rockwell Software Inc. All rights reserved. Printed in the United States of America. Rockwell Software logo is a trademark of Rockwell Software Inc. Microsoft, Windows, and Windows NT are registered trademarks of the Microsoft Corporation. All other trademarks are the property of their respective holders and are hereby acknowledged.

Doc ID 9398-SECSRVTD-JA-JUL00

## バックアップサーバ

リソースへのアクセスが Security Server によって制御されるようになったら、リソースへのアクセスを許可するために、ネットワーク上には常に Security Server が存在していなければなりません。サーバ障害はリソースへのアクセスが失われることを意味するので、Security Server では、プライマリサーバが機能しなくなった場合にかわりとなるバックアップサーバを作成できるようにしています。

### ユーザアクセスの追跡

Security Server でリソースが保護されている場合、ユーザがいつセキュリティ構成を変更したり、保護されたアクションを実行したかを追跡するために、イベントログを設定できます。Windows NT アプリケーションログまたは ASCII ファイルに格納されている Security Server のイベントログから、以下の項目を確認できます。

- イベントの日付および時刻
- イベントを発生させたユーザおよびイベントが発生したワークステーション
- 発生したイベントの種類とそのイベントによって影響を受けるリソース

## システム要件

### Security Server:

- Intel Pentium プロセッサと 32MB の RAM を搭載したパーソナルコンピュータ。コンピュータは、Windows NT ドメインの構成が必要です。
- Windows NT Server/Workstation 4.0 (Service Pack 4 以降付き)、または Windows 2000 Server/Workstation (NTLM 認証を使用)

### クライアントアプリケーションおよびスタンドアロン Security Server :

- Intel Pentium プロセッサと 32MB の RAM を搭載したパーソナルコンピュータ
- Microsoft Windows NT Workstation (Version 4.0, Service Pack 4 以降)、Windows 2000 Workstation、Windows 98、または Windows 95

## 関連資料

関連資料は、以下に示すサイトから入手できます。

[www.ab.com/manuals/swrsi](http://www.ab.com/manuals/swrsi)

Security Server Getting Results Guide - 9399-SECSRVGR



©2000 Rockwell Software Inc. All rights reserved. Printed in the United States of America. Rockwell Software logo is a trademark of Rockwell Software Inc. Microsoft, Windows, and Windows NT are registered trademarks of the Microsoft Corporation. All other trademarks are the property of their respective holders and are hereby acknowledged.

Doc ID 9398-SECSRVTD-JA-JUL00